

УП  
УП «МИНСКИНЖПРОЕКТ»

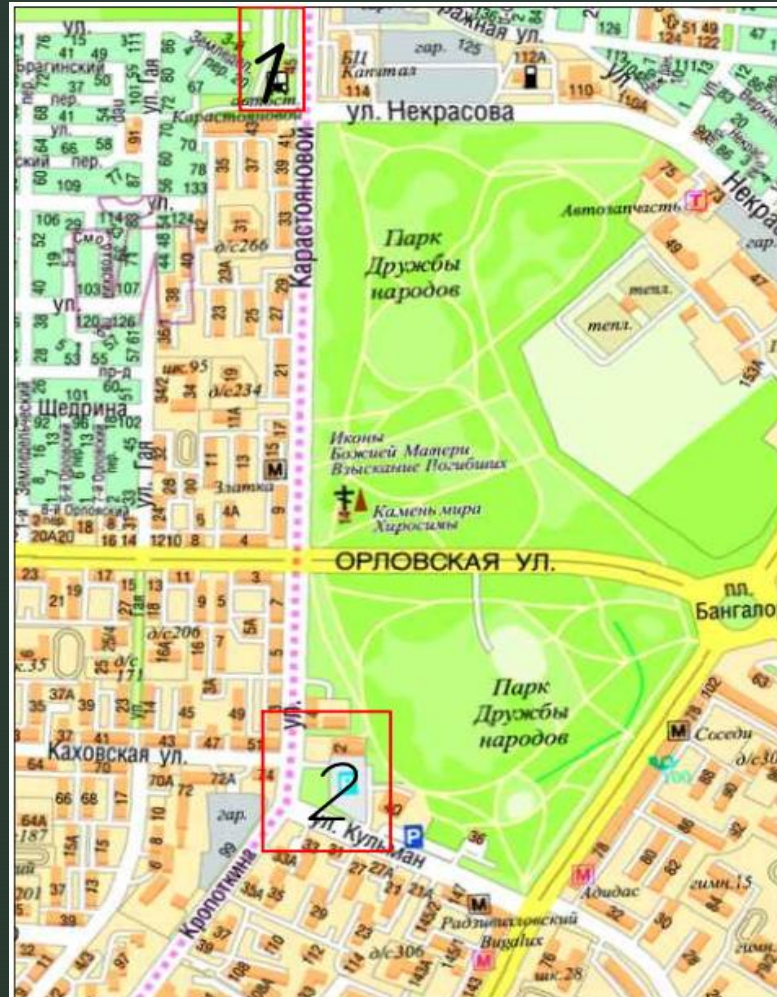
ЗАКАЗЧИК: Государственное предприятие «Гордорстрой»

**«Возведение здания специализированного транспорта в районе ул. Кульман, ул. Кропоткина, ул. Карастояновой в г. Минске»**



Проект «Возведение здания специализированного транспорта в районе ул. Кульман, ул. Кропоткина, ул. Карастояновой в г. Минске»  
Разработан УП «МИНСКИНЖПРОЕКТ» по заданию Государственного предприятия «Гордорстрой»

## Экспериментальные исследования характеристик транспортных и пешеходных потоков на исследуемом участке уличной сети



- 1: существующая диспетчерская станция «Карастояновой» (снос);
- 2: Проектируемая площадка со зданием специализированного транспорта «Кульман».

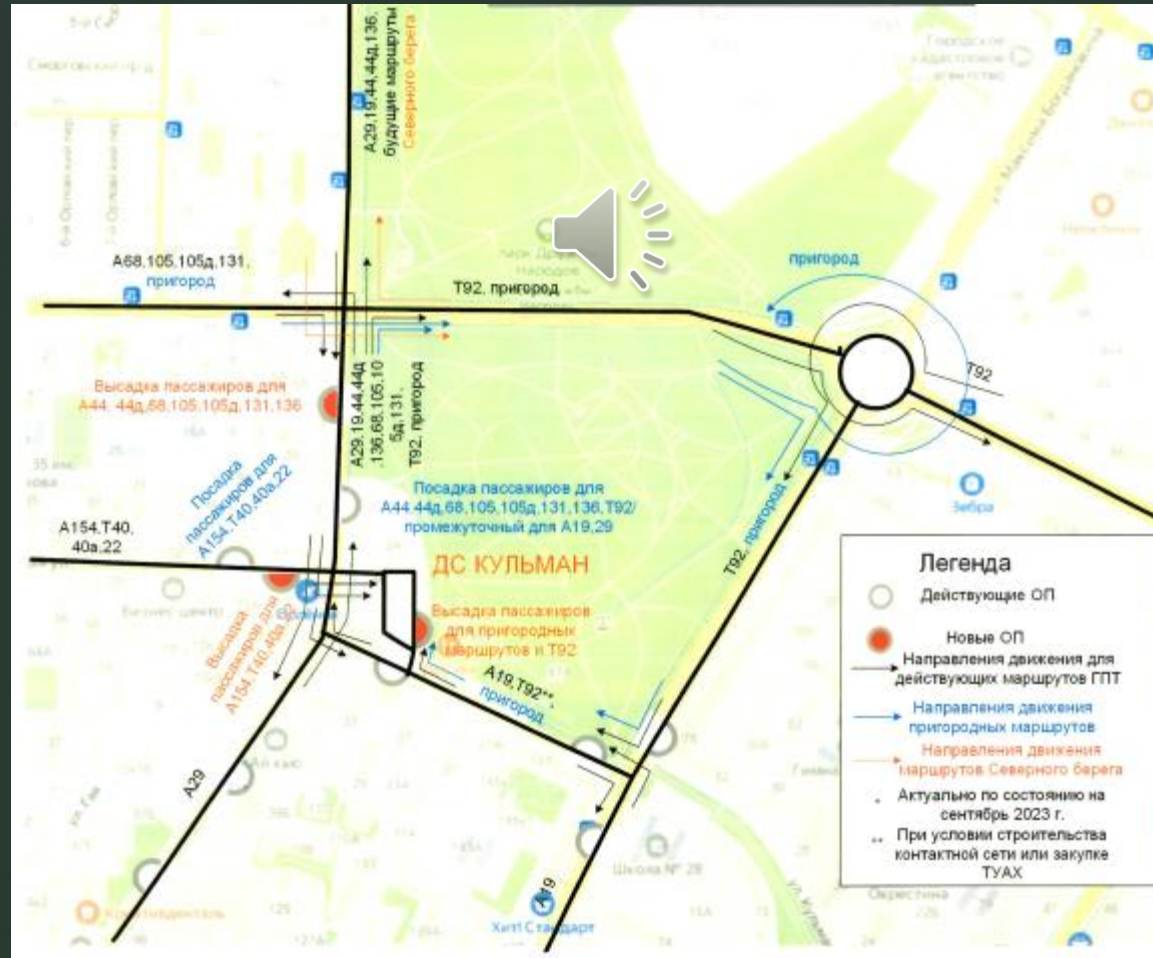
Цели и задачи  
разработка  
основной  
архитектурно-  
планировочно  
й концепции;  
Расчет уровня  
загрузки и  
пропускной  
способности  
новой станции  
Анализ и  
обоснование  
предлагаемой  
схемы  
транспортного  
обслуживаемо  
го объекта.

При  
рассмотрении  
возможности  
размещения  
выделены 2  
участка:  
Участок 1:  
существующа  
я  
диспетчерска  
я станция  
Карастояново  
й;  
Участок 2:  
проектируемо  
е здание  
специализиро  
ванного  
транспорта  
Кульман.

# Транспортные потоки.

В связи со строительством «Экспериментального многофункционального комплекса «Северный Берег» в г.Минске возникла необходимость продления ул. Карастояновой в направлении МКАД .

Реконструкция ул. Карастояновой повлекла за собой необходимость сноса диспетчерской станции «Карастояновой». Для транспортного обеспечения предлагается возведение здания специализированного транспорта на площадке в районе пересечения улиц Кропоткина, Карастояновой и Кульман с реконструкцией прилегающей транспортной инфраструктуры



В связи со строительством «Экспериментального многофункционального комплекса «Северный Берег» в г.Минске возникла необходимость продления ул. Карастояновой в направлении МКАД .

Реконструкция ул. Карастояновой повлекла за собой необходимость сноса диспетчерской станции «Карастояновой». Для транспортного обеспечения предлагается возведение здания специализированного транспорта на площадке в районе пересечения улиц Кропоткина, Карастояновой и Кульман с реконструкцией прилегающей транспортной инфраструктуры.

# Схема размещения объекта.



Проектом предусмотрено возведение специализированного транспорта с инженерными коммуникациями, реконструкция прилегающих улиц и объектов благоустройства. Работами предусматривается:

- переустройство существующей разворотной площадки для пассажирского транспорта;
- реконструкцию участка ул.Кульман от дома №31 до пересечения с ул.П.Карастояновой;
- реконструкцию участка ул.Карастояновой от пересечения ул. Кульман до дома №5;
- переустройство существующих тротуаров и велодорожек, проездов;
- восстановление покрытий по трассе инженерных сетей;
- устройство ограничивающего пешеходного ограждения ДО-3;
- устройство и переустройство тротуаров;
- Устройство двух светофорных объектов (ПВУ).

Въезд на территорию диспетчерской станции осуществляется с ул.Карастояновой. Въезд – через ул.Кульман. На площадке осуществляется отстой маршрутных транспортных средств.

# Здание специализированного транспорта

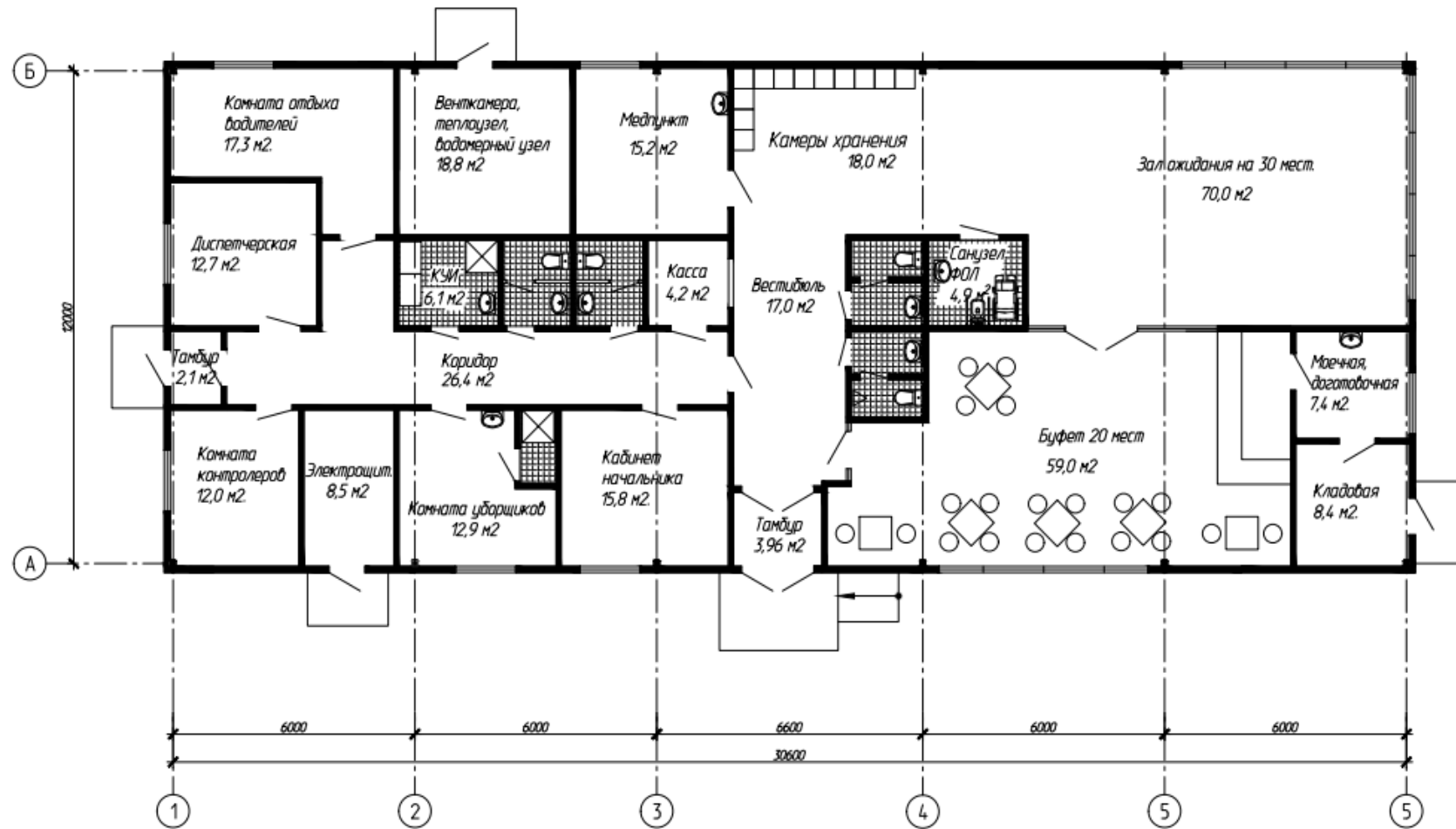


ГОСУДАРСТВЕННОЕ ПРЕДПРИЯТИЕ  
**МИНСКТРАНС**  
ДИСПЕТЧЕРСКАЯ СТАНЦИЯ "КУЛЬМАН"



# План проектируемой диспетчерской станции

План на отм. 0.000



Здание специализированного транспорта будет включать в себя следующий набор помещений:  
-зал ожидания на 30 мест;  
-билетные кассы;  
-санитарно-бытовые помещения;  
-камера хранения;  
-объект общественного питания на 20 мест;  
-помещения для водительского состава и обслуживающего персонала;  
- иные помещения (коридоры, тамбуры, вестибюли).

## ➤ Основные технико-экономические показатели проекта

Наименование показателей	Ед. изм.	Кол.
Площадь территории в границах работ	га	5.2
Площадь застройки	м <sup>2</sup>	370
Плотность застройки	%	0.7
Площадь покрытий, в т.ч.:		
- устройство покрытий из асфальтобетона ул.Карастояновой (Б4)	км	0,307
- устройство покрытий из асфальтобетона ул.Кульман (Ж4)	км	0,307
- устройство покрытий из тротуарной плитки	м <sup>2</sup>	4960
Площадь озеленения (газон)	м <sup>2</sup>	42000
Общие затраты на реализацию объекта строительства (ориентировочная)*	тыс.руб	18150
Продолжительность строительства**	мес.	20,0
Продолжительность разработки проектной документации	мес.	5,0-6,0

Основные технико-экономические показатели представлены в таблице. Проектные решения, на основании которых по объектам аналогам определена стоимость строительства объекта, приняты в соответствии с требованиями действующих ТНПА.

Ввиду улучшения транспортной доступности, а также значительных нормативных сроков службы возводимых сооружений – 50 лет для здания, рекомендуется принять решение о дальнейшей реализации проекта. Однако, анализ предпроектной документации и рассмотрение вопроса о возможности реализации проекта с учётом всего массива факторов, влияющих на реализацию объекта, остаётся за Заказчиком.

Спасибо за внимание!